

業績の概要と分析

(日本ユニシスおよび連結子会社)

2018年度業績サマリー

| | | |
|-----------------------------------------------------------------------------------------------------------|----------------------------------------------------------------|-----------------------------------------------------------|
| 売上高 2,990 億円 計 画：2,950億円 前期比：+121億円(+4.2%) システムサービスおよびアウトソーシングサービスが伸長。 | 注力領域における売上高 355 億円 計 画：350億円 前期比：+85億円* | |
| 営業利益 206 億円 計 画：180億円 前期比：+43億円(+26.3%) 増収効果およびシステムサービスの採算性向上などで増益となり、過去最高益を更新。 | 営業利益率 6.9 % 計 画：6.1% 前期比：+1.2ポイント | ROE 13.1 % 計 画：12~15% 前期比：+0.7ポイント |

※ 2017年度実績は前中期経営計画での「デジタルイノベーション」「ライフイノベーション」売上高の合計

当社グループは、中期経営計画「Foresight in sight 2020」の最終年度である2020年度において、営業利益率の向上と注力領域におけるビジネス拡大を重点指標とし、営業利益率：連結8%以上、売上高：連結3,200億円、注力領域における売上高：連結600億円を計画しています。

また、2018年度から2020年度の中期経営計画期間において、ROEは12~15%を目標とし、連結配当性向は40%を目標に株主還元強化に努めています。初年度となる2018年度は各指標において年度計画をいずれも上回りました。また、ROEは13.1%、連結配当性向は38.8%となりました。

損益状況 P.54 連結損益計算書

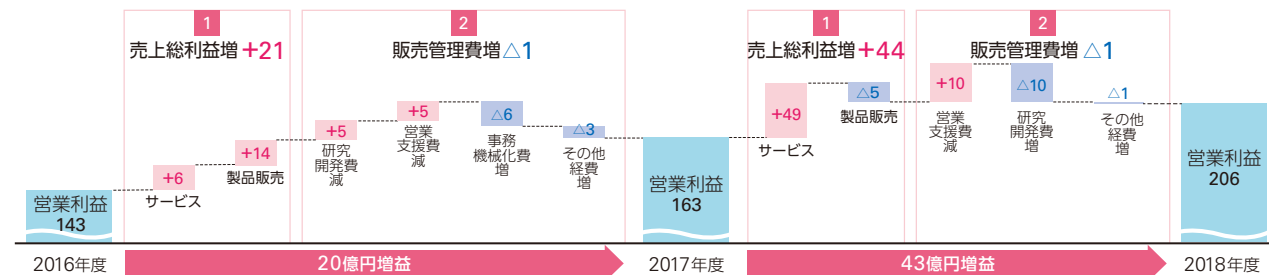
売上高は、デジタルトランスフォーメーション関連のビジネスが拡大し、システムサービス、アウトソーシングサービスが堅調に推移した結果、前期に比べ増収（前期比+121億円、4.2%増）の2,990億円となりました。

営業利益は、売上総利益がシステムサービス、アウトソーシングサービスを中心に増益（前期比+44億円、6.3%増）となっ

た一方、販売費及び一般管理費は、案件の小型化やアジャイル開発の増加などの影響で営業支援費が減少したものの、新規ビジネス開発のための研究開発費の増加などにより若干増（前期比+1億円、0.1%増）となったことから、営業利益は前期に比べ増益（前期比+43億円、26.3%増）の206億円となりました。

2018年度 営業利益の増減分析

(単位：億円、増減は前期比)



損益計算書サマリー

(億円)

| (年度) | 2014 | 2015 | 2016 | 2017 | 2018 | 前期比 | 増減率(%) |
|-----------------|-------|-------|-------|-------|-------|---------|--------|
| 売上高合計 | 2,692 | 2,780 | 2,822 | 2,870 | 2,990 | 121 | 4.2 |
| システムサービス | 834 | 898 | 896 | 905 | 960 | 55 | 6.0 |
| サポートサービス | 552 | 554 | 541 | 528 | 536 | 8 | 1.4 |
| アウトソーシング | 386 | 405 | 459 | 480 | 511 | 31 | 6.5 |
| ソフトウェア | 307 | 300 | 297 | 331 | 339 | 8 | 2.3 |
| ハードウェア | 513 | 539 | 541 | 541 | 547 | 6 | 1.1 |
| その他 | 98 | 85 | 88 | 84 | 98 | 13 | 16.0 |
| 売上総利益合計 | 634 | 646 | 667 | 688 | 732 | 44 | 6.3 |
| システムサービス | 212 | 238 | 235 | 240 | 274 | 34 | 14.2 |
| サポートサービス | 163 | 148 | 150 | 151 | 153 | 2 | 1.1 |
| アウトソーシング | 77 | 88 | 106 | 108 | 120 | 12 | 11.4 |
| ソフトウェア | 87 | 74 | 70 | 90 | 72 | △17 | △19.3 |
| ハードウェア | 70 | 74 | 84 | 80 | 91 | 12 | 14.9 |
| その他 | 26 | 24 | 21 | 20 | 22 | 1 | 5.8 |
| 販売費及び一般管理費 | 525 | 521 | 524 | 525 | 525 | 1 | 0.1 |
| 営業利益 | 109 | 125 | 143 | 163 | 206 | 43 | 26.3 |
| (営業利益率) | 4.1% | 4.5% | 5.1% | 5.7% | 6.9% | 1.2ポイント | — |
| 経常利益 | 124 | 122 | 139 | 161 | 205 | 44 | 27.5 |
| 親会社株主に帰属する当期純利益 | 72 | 89 | 103 | 119 | 142 | 23 | 19.2 |

1 セグメント別状況

| | | 2018年度実績 |
|------|--------------------------------|-------------------------------------------------------------------------------------------------|
| サービス | システムサービス 売上高 ↑ 総利益 ↑ | 特に第4四半期において、デジタルトランスフォーメーション関連を中心に中小型案件が積み上がり、増益幅が拡大。これまで取り組んできた生産性改善施策の効果も徐々に表れてきており、収益性は着実に改善 |
| | サポートサービス 売上高 ↑ 総利益 ↑ | サポート拠点の統廃合による一過性のコストが発生したが、製品販売の増加に伴い、付帯サービスとしての需要も増加したことなどから増収・増益 |
| | アウトソーシング 売上高 ↑ 総利益 ↑ | 注力しているサービス型・手数料型ビジネスが拡大しているほか、地方自治体向け新規案件や、連結子会社におけるアウトソーシング案件の増加による増収効果に加え、運用効率の改善などが寄与し、増収・増益 |
| 製品販売 | ソフトウェア 売上高 ↑ 総利益 ↓ | 売上高は若干の増加となったが、前期において収益性の高い案件の計上が複数あったことから、減益 |
| | ハードウェア 売上高 ↑ 総利益 ↑ | 金融機関や電力向けの収益性の高い案件があったほか、AI関連機器の販売などもあり、増収・増益 |

| 戦略 |
|------------------------------------------------------------------------------------------------------------------------------|
| 引き続き、付加価値の高いビジネスの拡大とさらなる収益性向上に取り組む |
| 引き続き、サポート拠点集約などの取り組みを通じたコスト構造の改革を進め、収益性の改善を図る |
| 引き続き、情報システムの運用受託など従来からのアウトソーシングサービスに加え、QR・バーコード決済サービスや、エネルギー管理領域、MaaS領域でのプラットフォーム展開など、サービス型・手数料型ビジネスの拡大に取り組むことで、さらなる事業拡大を目指す |
| 顧客接点系フロント領域のソリューション販売などを強化することで、収益の拡大を図る |
| サーバー関連を中心にクラウドへの移行が進んできているが、ネットワーク製品や、IoT・AIに関連した機器などのクラウド化の影響を受けない製品需要は引き続き見込まれることから、収益レベルの維持・向上に努める |

2 販売費及び一般管理費

営業支援費などの減少により販売費は減少したものの、新規サービスの開発などに向けた研究開発費の増加などにより

一般管理費が増加し、525億円（前期比+1億円、0.1%増）となりました。

主な費目および金額

| | | (億円) | | | | | 前期比 | |
|-------------------|---------|------------|------------|------------|------------|------------|----------|----|
| | | 2014 | 2015 | 2016 | 2017 | 2018 | | |
| 〈販売費〉 | 営業支援費 | 63 | 61 | 56 | 51 | 41 | △10 | |
| | 〈一般管理費〉 | 従業員給与手当 | 251 | 256 | 252 | 255 | 264 | 9 |
| | | 退職給付費用 | 11 | 8 | 19 | 19 | 10 | △9 |
| | | 研究開発費 | 43 | 40 | 35 | 30 | 40 | 10 |
| 〈その他〉 | 157 | 156 | 163 | 170 | 170 | 1 | | |
| 販売費及び一般管理費 | | 525 | 521 | 524 | 525 | 525 | 1 | |

財政状態

P.52-53 連結貸借対照表 P.55 連結キャッシュ・フロー計算書

2018年度末の純資産については、親会社株主に帰属する当期純利益の増加などにより、前期末比119億円増加の1,166億円となりました。この結果、ROEは前期比0.7ポイント増加の13.1%、自己資本比率は前期末から2.0ポイント増加の54.2%、1株当たり純資産額は115円69銭増加の1,142円41銭となりました。

中期経営計画においては、投資戦略を重要な施策の一つとし

ており、2018年度から2020年度の3年間合計で600億円程度の投資規模を想定しています。これらの投資については、各事業の進展や定量目標の達成状況を見ながら、各投資領域に機動的に資金を配分していく考えです。

必要な資金については、ICTコア領域や今後成長が見込まれる注力領域のビジネスから創出されるキャッシュ・フローおよび手許資金などでまかなうことを基本としています。

■ 経営環境の認識

日本銀行「全国企業短期経済観測調査」において、2018年度は一部業種にソフトウェア投資の減少が見られたものの、全体として高い投資水準を維持しています。一方で、世の中のデジタル化が急速な進展を見せるなか、ITサービスに対する顧客ニーズの高度化・多様化が進み、異業種の参入により競争が激化するなど、当社グループを取り巻く経営環境は益々厳しくなっていると認識しています。このような環境下、当社グループは、お客様のデジタルトランスフォーメーションに対する需要を確実に取り込むほか、注力しているサービス型・手数料型ビジネスの拡大などにより、増収ならびに増益となりました。

ソフトウェア投資額増減率

| | | (%) | | | | |
|--------------------------|------|------------|------------|------------|------------|-------------|
| | | 2014 | 2015 | 2016 | 2017 | 2018 |
| 製造業 | | 5.1 | 3.9 | △5.1 | 6.3 | 6.1 |
| | 非製造業 | 0.6 | 0.0 | 5.6 | 7.5 | 3.6 |
| 全産業 (製造業+非製造業) | | 2.0 | 1.2 | 2.1 | 7.1 | 4.3 |
| 金融機関 | | △6.1 | 32.4 | 8.8 | 11.2 | △9.8 |
| 全産業+金融機関 | | 0.1 | 7.8 | 3.9 | 8.5 | △0.4 |

出典：日本銀行「全国企業短期経済観測調査」

10年間サマリー

(日本ユニシスおよび連結子会社)

| | 2009年度 | 2010年度 | 2011年度 |
|---------------------------------------|----------|----------|----------|
| 会計年度 | | | |
| 売上高 | ¥271,084 | ¥252,989 | ¥255,122 |
| 営業利益 | 7,105 | 6,527 | 7,310 |
| 親会社株主に帰属する当期純利益 | 3,626 | 2,574 | -12,498 |
| 設備投資額 | 15,541 | 12,678 | 11,559 |
| 減価償却費 | 13,425 | 15,328 | 12,155 |
| 研究開発費 | 4,272 | 5,524 | 4,912 |
| 営業活動によるキャッシュ・フロー | 14,500 | 21,708 | 13,430 |
| 投資活動によるキャッシュ・フロー | -14,700 | -11,168 | -10,641 |
| フリー・キャッシュ・フロー | -200 | 10,539 | 2,788 |
| 財務活動によるキャッシュ・フロー | -10,370 | -5,587 | -5,947 |
| 受注高 | 271,689 | 250,848 | 267,894 |
| 会計年度末 | | | |
| 総資産 | ¥218,066 | ¥207,282 | ¥190,083 |
| 純資産 | 76,927 | 76,770 | 63,223 |
| 純有利子負債 | 56,387 | 48,507 | 46,906 |
| 自己資本 | 75,494 | 75,514 | 61,923 |
| 1株当たり情報 | | | |
| 1株当たり当期純利益(円) | ¥ 37.82 | ¥ 27.12 | ¥-132.99 |
| 1株当たり純資産(円) | 787.12 | 803.52 | 658.90 |
| 1株当たり配当金(円) | 10.00 | 10.00 | 5.00 |
| その他の情報 | | | |
| 配当性向(%) | 26.4 | 36.9 | — |
| 売上高営業利益率(%) | 2.6 | 2.6 | 2.9 |
| 自己資本当期純利益率(ROE)(%) | 4.9 | 3.4 | -18.2 |
| 自己資本比率(%) | 34.6 | 36.4 | 32.6 |
| ネットD/Eレシオ(倍) | 0.75 | 0.64 | 0.76 |
| 1人当たり営業利益(万円) | 73 | 69 | 79 |
| 人財データ ^{*1} | | | |
| 連結従業員数(人) | 9,670 | 9,417 | 9,157 |
| 有給休暇取得率(%) ^{*2} | 68.0 | 62.4 | 64.4 |
| 障がい者雇用率(%) ^{*2} | 1.65 | 1.65 | 1.66 |
| 女性管理職比率(%) ^{*3} | | | |
| 離職率(%) ^{*4} | | | |
| 従業員1人当たりの平均月間残業時間(時間/月) ^{*3} | | | |
| 従業員1人当たりの年間研修時間(時間) ^{*5} | | | |
| 環境データ ^{*6} | | | |
| エネルギー使用原単位(kl/m ²) | | 0.1052 | 0.0889 |
| 温室効果ガス排出量に係る原単位(t/m ²) | | 0.1585 | 0.1193 |

(各集計範囲)

※1 日本ユニシス(株)、ユニアデックス(株)

※2 2013年度以前は日本ユニシス(株)。2014年度以降は日本ユニシス(株)、ユニアデックス(株)

※3 2014年度以前は日本ユニシス(株)。2015年度以降は日本ユニシス(株)、ユニアデックス(株)

(百万円)

| 2012年度 | 2013年度 | 2014年度 | 2015年度 | 2016年度 | 2017年度 | 2018年度 |
|----------|----------|----------|----------|----------|----------|----------|
| ¥269,170 | ¥282,690 | ¥269,154 | ¥278,039 | ¥282,249 | ¥286,977 | ¥299,029 |
| 8,311 | 9,574 | 10,924 | 12,525 | 14,314 | 16,332 | 20,622 |
| 1,250 | 6,305 | 7,246 | 8,920 | 10,261 | 11,949 | 14,238 |
| 12,352 | 8,573 | 14,191 | 11,631 | 14,781 | 11,473 | 8,183 |
| 10,440 | 10,321 | 9,821 | 9,488 | 9,315 | 10,363 | 11,653 |
| 4,861 | 4,659 | 4,337 | 4,036 | 3,454 | 2,998 | 3,958 |
| 18,447 | 11,889 | 18,037 | 10,989 | 29,922 | 26,956 | 27,438 |
| -11,442 | -8,289 | -10,548 | -10,565 | -15,906 | -13,227 | -10,586 |
| 7,004 | 3,600 | 7,489 | 424 | 14,015 | 13,728 | 16,852 |
| -8,985 | -151 | -12,886 | -8,186 | -11,756 | -12,977 | -8,226 |
| 259,551 | 309,790 | 263,478 | 279,415 | 281,394 | 296,956 | 304,874 |
| ¥197,779 | ¥202,468 | ¥199,772 | ¥193,094 | ¥192,694 | ¥197,278 | ¥211,421 |
| 67,916 | 76,016 | 81,975 | 91,213 | 90,772 | 104,674 | 116,615 |
| 40,858 | 38,473 | 33,665 | 22,020 | 21,003 | 10,529 | -3,375 |
| 66,505 | 74,796 | 81,021 | 90,374 | 89,918 | 103,001 | 114,638 |
| ¥ 13.31 | ¥ 67.08 | ¥ 77.07 | ¥ 93.71 | ¥ 96.49 | ¥ 119.12 | ¥ 141.90 |
| 707.57 | 795.61 | 861.53 | 847.51 | 896.39 | 1,026.72 | 1,142.41 |
| 10.00 | 15.00 | 20.00 | 30.00 | 35.00 | 40.00 | 55.00 |
| 75.1 | 22.4 | 26.0 | 32.0 | 36.3 | 33.6 | 38.8 |
| 3.1 | 3.4 | 4.1 | 4.5 | 5.1 | 5.7 | 6.9 |
| 1.9 | 8.9 | 9.7 | 10.5 | 11.4 | 12.4 | 13.1 |
| 33.6 | 36.9 | 40.6 | 46.8 | 46.7 | 52.2 | 54.2 |
| 0.61 | 0.51 | 0.42 | 0.24 | 0.23 | 0.10 | -0.03 |
| 94 | 112 | 132 | 154 | 179 | 208 | 266 |
| 8,820 | 8,486 | 8,246 | 8,103 | 7,988 | 7,817 | 7,740 |
| 62.2 | 60.7 | 63.4 | 69.6 | 78.1 | 85.6 | 87.3 |
| 1.76 | 1.78 | 1.74 | 1.87 | 1.99 | 2.04 | 2.33 |
| 2.8 | 2.3 | 2.9 | 3.2 | 4.4 | 5.2 | 5.0 |
| 2.67 | 2.63 | 2.93 | 1.91 | 2.07 | 2.48 | 2.57 |
| 17.5 | 13.7 | 17.5 | 19.3 | 16.5 | 16.1 | 15.9 |
| 21.6 | 24.5 | 23.6 | 25.7 | 60.6 | 63.8 | 62.7 |
| 0.0904 | 0.0938 | 0.0826 | 0.0797 | 0.0681 | 0.0687 | 0.0659 |
| 0.1708 | 0.1595 | 0.1711 | 0.1570 | 0.1336 | 0.1308 | 0.1220 |

※4 2013年度以前は日本ユニシス(株)、ユニアドックス(株)、USOLホールディングス(株)、ほか地域会社7社、(株)ネットマークス(現 ユニアドックス(株))。2014年度は日本ユニシス(株)、ユニアドックス(株)、USOL東京(株)、ほか地域会社6社。2015年度以降は日本ユニシス(株)、ユニアドックス(株)

※5 日本ユニシス(株)、ユニアドックス(株)。2015年度以前は、人財育成プログラムCamp(Curriculum for Ambitious Managers and Professionals)研修時間数のみ

※6 2013年度以前は日本ユニシス(株)。2014年度は、日本ユニシス(株)、ほか16社、健康保険組合、企業年金基金。2015年度は、日本ユニシス(株)、ほか8社、健康保険組合、企業年金基金。2016年度は、日本ユニシス(株)、ほか7社、健康保険組合、企業年金基金。2017年度以降は、日本ユニシス(株)、ほか10社、健康保険組合、企業年金基金

連結財務諸表

(日本ユニシスおよび連結子会社)

連結貸借対照表

(百万円)

| | 2016年度 (2017年3月31日) | 2017年度 (2018年3月31日) | 2018年度 (2019年3月31日) |
|-----------------|------------------------|------------------------|------------------------|
| 資産の部 | | | |
| 流動資産 | | | |
| 現金及び預金 | 17,823 | 18,575 | 27,200 |
| 受取手形及び売掛金 | 70,275 | 68,650 | 72,479 |
| 商品及び製品 | 5,708 | 5,210 | 8,248 |
| 仕掛品 | 1,684 | 1,426 | 1,947 |
| 原材料及び貯蔵品 | 317 | 127 | 86 |
| 繰延税金資産 | 6,307 | — | — |
| 前払費用 | 11,079 | 11,360 | 12,011 |
| その他 | 5,117 | 5,163 | 6,353 |
| 貸倒引当金 | △59 | △56 | △56 |
| 流動資産合計 | 118,255 | 110,458 | 128,270 |
| 固定資産 | | | |
| 有形固定資産 | | | |
| 建物及び構築物 | 12,312 | 12,589 | 12,760 |
| 減価償却累計額 | △8,213 | △8,240 | △8,678 |
| 建物及び構築物(純額) | 4,098 | 4,348 | 4,082 |
| 機械装置及び運搬具 | 29,739 | 31,623 | 30,560 |
| 減価償却累計額 | △21,271 | △23,344 | △23,889 |
| 機械装置及び運搬具(純額) | 8,467 | 8,278 | 6,670 |
| 土地 | 618 | 599 | 599 |
| その他 | 9,669 | 9,805 | 10,180 |
| 減価償却累計額 | △6,335 | △6,637 | △7,283 |
| その他(純額) | 3,334 | 3,167 | 2,897 |
| 有形固定資産合計 | 16,519 | 16,393 | 14,249 |
| 無形固定資産 | | | |
| のれん | 836 | 753 | 1,288 |
| ソフトウェア | 21,602 | 22,253 | 19,982 |
| その他 | 300 | 60 | 102 |
| 無形固定資産合計 | 22,739 | 23,066 | 21,373 |
| 投資その他の資産 | | | |
| 投資有価証券 | 17,911 | 23,282 | 23,854 |
| 繰延税金資産 | 1,463 | 4,182 | 1,656 |
| 退職給付に係る資産 | 945 | 3,556 | 7,087 |
| その他 | 15,175 | 16,653 | 15,237 |
| 貸倒引当金 | △316 | △314 | △307 |
| 投資その他の資産合計 | 35,179 | 47,360 | 47,528 |
| 固定資産合計 | 74,439 | 86,819 | 83,151 |
| 資産合計 | 192,694 | 197,278 | 211,421 |

(百万円)

| | 2016年度 (2017年3月31日) | 2017年度 (2018年3月31日) | 2018年度 (2019年3月31日) |
|--------------------|------------------------|------------------------|------------------------|
| 負債の部 | | | |
| 流動負債 | | | |
| 支払手形及び買掛金 | 22,609 | 21,820 | 26,009 |
| 短期借入金 | 350 | 1,350 | 1,050 |
| 1年内返済予定の長期借入金 | 11,007 | 5,492 | 5,255 |
| コマーシャル・ペーパー | 6,000 | — | — |
| 未払法人税等 | 1,965 | 2,067 | 2,905 |
| 未払費用 | 9,985 | 10,532 | 11,155 |
| 前受金 | 13,838 | 14,457 | 15,761 |
| 請負開発損失引当金 | 312 | 227 | 652 |
| その他の引当金 | 1,232 | 1,618 | 1,555 |
| その他 | 9,146 | 10,559 | 10,254 |
| 流動負債合計 | 76,448 | 68,125 | 74,600 |
| 固定負債 | | | |
| 長期借入金 | 20,282 | 21,152 | 16,635 |
| 引当金 | 1,147 | 783 | 416 |
| 退職給付に係る負債 | 1,813 | 687 | 614 |
| 資産除去債務 | 1,132 | 1,127 | 1,131 |
| その他 | 1,097 | 727 | 1,408 |
| 固定負債合計 | 25,473 | 24,478 | 20,206 |
| 負債合計 | 101,921 | 92,604 | 94,806 |
| 純資産の部 | | | |
| 株主資本 | | | |
| 資本金 | 5,483 | 5,483 | 5,483 |
| 資本剰余金 | 14,200 | 14,361 | 14,909 |
| 利益剰余金 | 80,005 | 88,185 | 97,893 |
| 自己株式 | △13,592 | △13,578 | △13,540 |
| 株主資本合計 | 86,096 | 94,451 | 104,745 |
| その他の包括利益累計額 | | | |
| その他有価証券評価差額金 | 4,625 | 6,547 | 6,561 |
| 繰延ヘッジ損益 | 1 | 0 | 0 |
| 為替換算調整勘定 | — | 5 | △31 |
| 退職給付に係る調整累計額 | △805 | 1,997 | 3,361 |
| その他の包括利益累計額合計 | 3,821 | 8,550 | 9,892 |
| 新株予約権 | 294 | 369 | 432 |
| 非支配株主持分 | 560 | 1,302 | 1,544 |
| 純資産合計 | 90,772 | 104,674 | 116,615 |
| 負債純資産合計 | 192,694 | 197,278 | 211,421 |

連結損益計算書および連結包括利益計算書

(百万円)

| 連結損益計算書 | 2016年度 | 2017年度 | 2018年度 |
|-----------------|----------------------------|----------------------------|----------------------------|
| | (2016年4月1日～ 2017年3月31日) | (2017年4月1日～ 2018年3月31日) | (2018年4月1日～ 2019年3月31日) |
| 売上高 | 282,249 | 286,977 | 299,029 |
| 売上原価 | 215,521 | 218,174 | 225,859 |
| 売上総利益 | 66,727 | 68,803 | 73,169 |
| 販売費及び一般管理費 | | | |
| 販売費 | 9,882 | 9,349 | 8,119 |
| 一般管理費 | 42,530 | 43,120 | 44,427 |
| 販売費及び一般管理費合計 | 52,413 | 52,470 | 52,547 |
| 営業利益 | 14,314 | 16,332 | 20,622 |
| 営業外収益 | | | |
| 受取利息 | 6 | 3 | 8 |
| 受取配当金 | 353 | 413 | 466 |
| 受取販売奨励金 | — | 44 | 94 |
| 持分法による投資利益 | 79 | — | — |
| その他 | 233 | 228 | 218 |
| 営業外収益合計 | 672 | 690 | 788 |
| 営業外費用 | | | |
| 支払利息 | 194 | 126 | 98 |
| 持分法による投資損失 | — | 21 | 574 |
| 投資事業組合運用損 | — | 128 | 176 |
| 和解金 | 693 | 606 | — |
| その他 | 246 | 47 | 44 |
| 営業外費用合計 | 1,134 | 930 | 895 |
| 経常利益 | 13,852 | 16,092 | 20,515 |
| 特別利益 | | | |
| 投資有価証券売却益 | — | 5 | 133 |
| 事業譲渡益 | — | 108 | — |
| 新株予約権戻入益 | 64 | — | — |
| その他 | 107 | 7 | 0 |
| 特別利益合計 | 171 | 120 | 133 |
| 特別損失 | | | |
| 固定資産除売却損 | 53 | 72 | 13 |
| 減損損失 | 337 | 576 | 361 |
| 投資有価証券評価損 | — | 29 | 774 |
| その他 | 80 | 3 | 8 |
| 特別損失合計 | 471 | 682 | 1,159 |
| 税金等調整前当期純利益 | 13,553 | 15,531 | 19,490 |
| 法人税、住民税及び事業税 | 1,765 | 1,977 | 3,150 |
| 法人税等調整額 | 1,489 | 1,487 | 1,906 |
| 法人税等合計 | 3,255 | 3,465 | 5,057 |
| 当期純利益 | 10,298 | 12,065 | 14,433 |
| 非支配株主に帰属する当期純利益 | 36 | 116 | 195 |
| 親会社株主に帰属する当期純利益 | 10,261 | 11,949 | 14,238 |

(百万円)

| 連結包括利益計算書 | 2016年度 | 2017年度 | 2018年度 |
|------------------|----------------------------|----------------------------|----------------------------|
| | (2016年4月1日～ 2017年3月31日) | (2017年4月1日～ 2018年3月31日) | (2018年4月1日～ 2019年3月31日) |
| 当期純利益 | 10,298 | 12,065 | 14,433 |
| その他の包括利益 | | | |
| その他有価証券評価差額金 | 328 | 1,921 | 14 |
| 繰延ヘッジ損益 | 17 | △1 | 0 |
| 退職給付に係る調整額 | 2,410 | 2,802 | 1,364 |
| 持分法適用会社に対する持分相当額 | △0 | 5 | △37 |
| その他の包括利益合計 | 2,756 | 4,728 | 1,343 |
| 包括利益 | 13,054 | 16,794 | 15,776 |
| (内訳) | | | |
| 親会社株主に係る包括利益 | 13,017 | 16,677 | 15,580 |
| 非支配株主に係る包括利益 | 36 | 116 | 195 |

連結キャッシュ・フロー計算書

(百万円)

| | 2016年度 (2016年4月1日～ 2017年3月31日) | 2017年度 (2017年4月1日～ 2018年3月31日) | 2018年度 (2018年4月1日～ 2019年3月31日) |
|----------------------------|--------------------------------------|--------------------------------------|--------------------------------------|
| 営業活動によるキャッシュ・フロー | | | |
| 税金等調整前当期純利益 | 13,553 | 15,531 | 19,490 |
| 減価償却費 | 9,232 | 10,279 | 11,537 |
| 減損損失 | 337 | 576 | 361 |
| のれん償却額 | 83 | 83 | 116 |
| 持分法による投資損益(△は益) | — | 21 | 574 |
| 投資有価証券売却損益(△は益) | △58 | △2 | △127 |
| 投資有価証券評価損益(△は益) | — | 29 | 774 |
| 請負開発損失引当金の増減額(△は減少) | 257 | △85 | 425 |
| その他の引当金の増減額(△は減少) | 160 | 17 | △437 |
| 退職給付に係る負債の増減額(△は減少) | △3,009 | △1,125 | △72 |
| 退職給付に係る資産の増減額(△は増加) | △112 | △2,610 | △3,531 |
| 退職給付に係る調整累計額の増減額(△は減少) | 3,387 | 4,043 | 1,966 |
| 受取利息及び受取配当金 | △359 | △417 | △475 |
| 支払利息 | 194 | 126 | 98 |
| 売上債権の増減額(△は増加) | 170 | 1,625 | △3,829 |
| たな卸資産の増減額(△は増加) | 4,228 | 945 | △3,516 |
| 立替金の増減額(△は増加) | 1,027 | △329 | △1,082 |
| 仕入債務の増減額(△は減少) | △331 | △789 | 4,189 |
| 未払費用の増減額(△は減少) | 1,063 | 547 | 622 |
| その他 | 1,260 | △127 | 2,388 |
| 小計 | 31,086 | 28,341 | 29,474 |
| 利息及び配当金の受取額 | 362 | 418 | 476 |
| 利息の支払額 | △201 | △128 | △99 |
| 法人税等の支払額 | △1,325 | △1,675 | △2,413 |
| 営業活動によるキャッシュ・フロー | 29,922 | 26,956 | 27,438 |
| 投資活動によるキャッシュ・フロー | | | |
| 有形固定資産の取得による支出 | △5,967 | △3,665 | △2,925 |
| 有形固定資産の売却による収入 | 2 | 25 | 27 |
| 無形固定資産の取得による支出 | △8,059 | △6,926 | △4,669 |
| 投資有価証券の取得による支出 | △2,081 | △2,811 | △2,307 |
| 投資有価証券の売却による収入 | 239 | 36 | 271 |
| 投資有価証券の償還による収入 | 300 | — | — |
| 資産除去債務の履行による支出 | △438 | — | — |
| 関係会社貸付けによる支出 | — | — | △230 |
| 連結の範囲の変更を伴う子会社株式の取得による支出 | — | — | △733 |
| 事業譲渡による収入 | — | 110 | — |
| その他 | 98 | 3 | △18 |
| 投資活動によるキャッシュ・フロー | △15,906 | △13,227 | △10,586 |
| 財務活動によるキャッシュ・フロー | | | |
| 短期借入金の純増減額(△は減少) | △125 | 1,000 | △300 |
| 長期借入れによる収入 | 12,375 | 6,362 | 737 |
| 長期借入金の返済による支出 | △16,015 | △11,007 | △5,492 |
| セール・アンド・リースバックによる収入 | — | 1 | 1,098 |
| その他の借入れの返済による支出 | △454 | △461 | △593 |
| コマーシャル・ペーパーの増減額(△は減少) | 6,000 | △6,000 | — |
| 自己株式の取得による支出 | △11,131 | — | — |
| 配当金の支払額 | △3,480 | △3,758 | △4,511 |
| 非支配株主への配当金の支払額 | △46 | △41 | △64 |
| 連結の範囲の変更を伴わない子会社株式の売却による収入 | — | 930 | 900 |
| その他 | 1,120 | 0 | △1 |
| 財務活動によるキャッシュ・フロー | △11,756 | △12,977 | △8,226 |
| 現金及び現金同等物の増減額(△は減少) | 2,259 | 751 | 8,625 |
| 現金及び現金同等物の期首残高 | 15,564 | 17,823 | 18,575 |
| 現金及び現金同等物の期末残高 | 17,823 | 18,575 | 27,200 |

ESG情報

日本ユニシスグループのESGへの取り組み

E 環境

- 注力領域における創造価値 P.8-9
- 環境への対応 P.38

- 「気候変動の緩和と適応」に貢献するICTサービスの提供
- 資源とエネルギーの有効活用、気候変動への対応、生物多様性に配慮した事業活動を推進

S 社会

- 注力領域における創造価値 P.8-9
- 人財戦略 P.30-33
- リスクマネジメント P.34-38

- 安心・安全なサービスの提供をバリューチェーン全体で取り組み、レジリエントで安心して生活できる社会の実現に貢献
- 自ら社会課題を発見し、ビジネスエコシステムをデザインできる人財の育成

G ガバナンス

- コーポレート・ガバナンス P.39-47

- ビジネスモデルの進化と価値創造プロセスに有効な、透明性とスピードある意思決定を可能にするコーポレート・ガバナンス体制の構築と運用

企業価値向上につながる取り組み

- 環境負荷低減やエネルギー効率化に貢献するソリューションおよびサービスの提供 (クラウドサービス、環境関連ソリューションなど)
- 環境に配慮したデータセンターの活用
- 「グリーン調達ガイドライン」に従った環境負荷の少ない製品、サービスなどの調達
- 環境マネジメントシステム (ISO14001) 認証の取得

- 新技術領域の人財育成、経営リーダーの育成
- ダイバーシティの推進 (女性管理職比率の向上、女性業務執行役員の登用、取締役会および監査役会の多様性確保)
- 働き方改革、残業削減、テレワーク、健康経営の推進
- サイバーセキュリティ戦略の推進 (情報セキュリティマネジメントシステム (ISO27001) 認証の取得)
- プライバシーマーク認証の取得

- 指名・報酬委員会：独立社外取締役が委員長
- 役員報酬体系：業績連動型報酬制度、株式報酬型ストックオプション制度を導入
- 資本効率：中期経営計画期間中における目標ROE水準を設定
- 株主還元：安定的かつ業績に連動した株主還元方針
- 取締役会の実効性評価：毎年実施

イニシアティブへの参画、第三者認証の取得

- 国連グローバル・コンパクト
- ISO14001
- ISO / IEC27001:2013 / JIS Q 27001:2014
- ISO9001
- プライバシーマーク認証

社外からの評価

- テレワーク先駆者百選 総務大臣賞
- イクメン企業アワード2018 両立支援部門 グランプリ
- 平成30年度 なでしこ銘柄 (準なでしこ)
- 健康経営優良法人2019 ~ホワイト500~ 認定
- 平成30年度 新・ダイバーシティ経営企業100選
- プラチナくるみん認定
- えるぼし認定
- PRIDE指標2018 最高評価 ゴールド など

主なESGデータ

P.12-13

P.50-51

Webサイト

(年度)

リスク低減(サステナビリティ向上)につながる取り組み

- 環境活動推進体制の構築
(環境内部監査、法令遵守)
- 環境保全活動の実施
(当社グループ全社員を対象とした環境教育の実施、エネルギー使用量の削減、リサイクル推進など)

- 品質保証体制の構築
(ISO9001認証の取得)
- サプライチェーンにおける購買取引行動指針制定
- 人権尊重(ハラスメント防止ガイドライン作成など)
- 従業員の労働安全衛生の確保
(衛生委員会の実施、健康経営)
- コンプライアンスの推進
(従業員相談窓口の設置)
- 事業継続計画(BCP)への対応

- 体制：監査役会設置会社
- 取締役会：9人
(うち独立社外取締役3人)
- 監査役会：5人
(うち独立社外監査役3人)
- 相談役制度：なし

| 関連指標等 | 2016 | 2017 | 2018 |
|--------------------------------------------------|----------------------------------------------------------------------|--------|--------|
| エネルギー使用量(kl) ^{※1} | 9,411 | 7,927 | 7,613 |
| 温室効果ガス排出量(t-CO ₂) ^{※1} | 18,464 | 15,100 | 14,107 |
| エネルギー使用原単位(kl/m ²) ^{※1} | 0.0681 | 0.0687 | 0.0659 |
| 温室効果ガス排出量に係る原単位(t/m ²) ^{※1} | 0.1336 | 0.1308 | 0.1220 |
| リサイクル率 ^{※2} | 58.9% | 68.8% | 78.5% |
| 女性管理職比率 ^{※3} | 4.4% | 5.2% | 5.0% |
| 女性従業員比率 | 16.0% | 16.6% | 17.6% |
| 障がい者雇用率 ^{※3} | 1.99% | 2.04% | 2.33% |
| 平均月間残業時間数 ^{※3} | 16.5時間 | 16.1時間 | 15.9時間 |
| 有給休暇取得率 ^{※3} | 78.1% | 85.6% | 87.3% |
| 離職率 ^{※3} | 2.07% | 2.48% | 2.57% |
| 取締役会／監査役会 | 取締役会：独立社外役員比率33% (取締役9人のうち3人) 監査役会：独立社外役員比率60% (監査役5人のうち3人) | | |
| 株主還元 | 方針：配当性向40%を目途(2018～2020年度) 実績：38.8%(2018年度) 2012年度以降、7期連続増配 | | |
| 資本効率(ROE) | 計画：12～15%(2018～2020年度) 実績：13.1%(2018年度) 2015年度以降、10%以上を維持 | | |

※1 2016年度は、日本ユニシス(株)、ほか7社、健康保険組合、企業年金。
2017年度以降は、日本ユニシス(株)、ほか10社、健康保険組合、企業年金

※2 本社ビルのリサイクル率

※3 日本ユニシス(株)、ユニアデックス(株)

ESG指数への採用

- MSCIジャパンESGセレクト・リーダーズ指数
- MSCI日本株女性活躍指数(WIN)
- S&P/JPXカーボン・エフィシエント指数



▶日本ユニシスグループのESGに関する取り組みの詳細は、Webサイトをご覧ください。

<https://www.unisys.co.jp/csr/>

THE INCLUSION OF Nihon Unisys, Ltd. IN ANY MSCI INDEX, AND THE USE OF MSCI LOGOS, TRADEMARKS, SERVICE MARKS OR INDEX NAMES HEREIN, DO NOT CONSTITUTE A SPONSORSHIP, ENDORSEMENT OR PROMOTION OF Nihon Unisys, Ltd. BY MSCI OR ANY OF ITS AFFILIATES. THE MSCI INDEXES ARE THE EXCLUSIVE PROPERTY OF MSCI. MSCI AND THE MSCI INDEX NAMES AND LOGOS ARE TRADEMARKS OR SERVICE MARKS OF MSCI OR ITS AFFILIATES.

会社情報

(2019年3月31日現在)

会社概要

| | | | |
|------|---------------------------------------------------------------------------------|-------|-----------------------------------------------------------|
| 社名 | 日本ユニシス株式会社 Nihon Unisys, Ltd. | 会計監査人 | 有限責任監査法人トーマツ |
| 設立 | 1958年(昭和33年)3月29日 | | 本社 〒135-8560 東京都江東区豊洲1-1-1 |
| 資本金 | 54億8,317万円 | | 支社 関西支社(大阪)、中部支社(名古屋)、九州支社(福岡) |
| 事業内容 | クラウドやアウトソーシングなどのサービスビジネス、コンピューターシステムやネットワークシステムの販売・賃貸、ソフトウェアの開発・販売および各種システムサービス | 事業所 | 支店 北海道支店(札幌)、東北支店(仙台)、新潟支店(新潟)、北陸支店(金沢)、静岡支店(静岡)、中国支店(広島) |
| 従業員数 | 7,740人(連結) | | その他 札幌テクノセンター、東京エデュケーションセンター、伊豆エグゼクティブ・センター |

グループ会社

| 業務プロセス | 社名 |
|-------------------------|------------------------------------------------|
| マーケティング&ビジネス開発&コンサルティング | 日本ユニシス(株) |
| | 日本ユニシス・エクセリュージョンズ(株) |
| | ケンブリッジ・テクノロジー・パートナーズ(株) |
| | (株)エイファス |
| | チャンネルペイメントサービス(株) |
| | チャンネルグローブ(株) |
| | チャンネルベンチャーズ(株) |
| | Canal Ventures Collaboration Fund 1号投資事業有限責任組合 |
| インフラ トータルサービス | ユニアデックス(株) |
| | エス・アンド・アイ(株) |
| システムサービス | USOLベトナム(有) |
| | (株)国際システム |
| | G&Uシステムサービス(株) |
| アウトソーシング | (株)トレードビジョン |

上記以外のグループ会社(非連結会社) : UEL(Thailand) Co.,Ltd.(UELタイランド)、ネットマークス上海、(株)ユニエイド、北京優益天亜信息技术有限公司(UNITY)、NULシステムサービス・コーポレーション、NULアクセシビリティ(株)

編集方針

本報告書は、株主・投資家をはじめとする幅広いステークホルダーのみなさまに、日本ユニシスグループの中長期的な成長や企業価値向上についてご理解いただくことを目的として発行しています。「統合報告書2019」では、「価値協創ガイド」などをもとに、投資家と対話を進めたい内容として3つのエンゲージメントアジェンダを設定し、当社グループの価値創造ストーリーの全体像をご紹介します。

財務・非財務情報開示のツールについて

「統合報告書2019」は、冊子版のほか、PDF版をWebサイトに掲載しています。Webサイトでは、より広範囲で詳細な情報を掲載しています。また、ステークホルダーのみなさまのご要望に合わせ、さまざまな情報開示ツールを発行しています。


Webサイト

統合報告書(PDF)
<https://www.unisys.co.jp/invest-j/ir/ar.html>

企業活動全般
<https://www.unisys.co.jp>

株主・投資家情報
<https://www.unisys.co.jp/invest-j/>

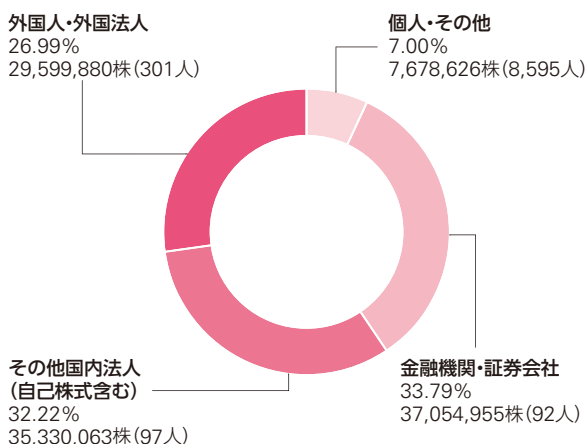
サステナビリティ情報
<https://www.unisys.co.jp/csr/>

株式情報

発行済株式総数 | 109,663,524株

株主総数 | 9,085人

所有者別分布状況

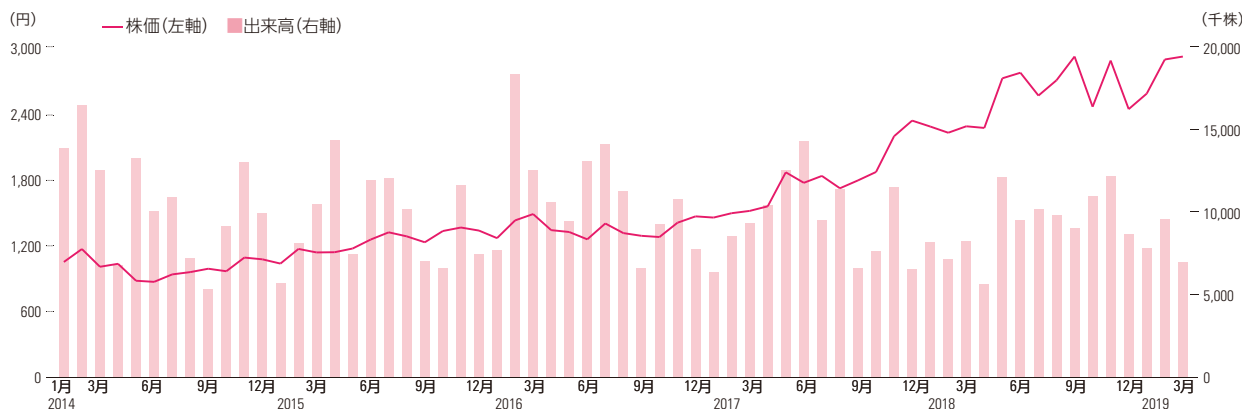


大株主

| 株主名 | 持株数 (千株) | 持株比率 (%) |
|----------------------------------------|----------|----------|
| 大日本印刷株式会社 | 20,727 | 20.65 |
| 日本トラスティ・サービス信託銀行株式会社(信託口) | 10,450 | 10.41 |
| 日本マスタートラスト信託銀行株式会社(信託口) | 8,820 | 8.78 |
| 農林中央金庫 | 4,653 | 4.63 |
| 三井物産株式会社 | 2,448 | 2.43 |
| GOVERNMENT OF NORWAY | 2,139 | 2.13 |
| 日本ユニシス従業員持株会 | 1,821 | 1.81 |
| ANAホールディングス株式会社 | 1,794 | 1.78 |
| THE BANK OF NEW YORK MELLON 140040 | 1,355 | 1.35 |
| 日本マスタートラスト信託銀行株式会社 (退職給付信託口・三菱電機株式会社口) | 1,271 | 1.26 |

※ 上記のほか、日本ユニシス(株)は自己株式9,314,175株(持株比率8.49%)を保有しています。

株価情報



■ 報告対象範囲

原則的に、当社およびグループ会社(連結子会社および非連結子会社)とし、範囲が異なる場合は、個々にその旨を明記しています。

■ 報告対象期間

原則的に、2018年度(2018年4月1日～2019年3月31日)とし、必要に応じて過年度の活動や2018年度以降の状況についても掲載しています。

■ 将来情報に関する注意事項

本報告書に記載されている当社およびグループ会社の計画、見通し、戦略などのうち、歴史的事実でないものは、将来の業績などに関する見通しであり、これらは現時点で入手可能な情報による判断および仮定に基づいています。実際の業績などはリスクや不確定要素の変動および経済情勢などの変化により、見通しと異なる可能性があり、当社グループとしてその確実性を保証するものではありません。また、これらの情報は、今後予告なしに変更されることがあります。本報告書は投資判断のご参考となる情報の提供を目的としたもので、投資勧誘を目的として作成したものではありません。本報告書利用の結果生じたいかなる損害についても、当社は一切責任を負いません。

■ 参考にしたガイドライン

- 国際統合報告評議会(IIRC)「国際統合報告フレームワーク」
- GRI「サステナビリティ・レポート・スタンダード2016」
- ISO26000/JIS Z 26000
- 経済産業省「価値協創ガイダンス」



■ 発行

2019年10月